

GEBRAUCHSANLEITUNG EINES KÜHLSCHRANKS



Wir danken Ihnen für das Vertrauen, das Sie mit dem Kauf unseres Geräts, das Ihr Leben vereinfachen soll, gezeigt haben. Diese Gebrauchsanleitung wird mitgeliefert, um die Verwendung dieses Produkts zu erleichtern. Die Anleitung soll es Ihnen ermöglichen, sich so schnell wie möglich über Ihr neues Gerät zu informieren.

Wir wünschen Ihnen viel Vergnügen beim Gebrauch Ihres neuen Geräts.

Besuchen Sie auch unsere Internetseite, wo Sie nach Eingabe des Modells des Geräts, das auf dem Typenschild oder auf der Garantiekarte angegeben ist, eine detaillierte Beschreibung des Geräts sowie Tipps zum Gebrauch, zur Beseitigung von Störungen, Serviceinformationen sowie Gebrauchsanleitungen finden.



<http://www.gorenje.com>

Link zur EU EPREL-Datenbank

Der QR-Code auf dem mit dem Gerät gelieferten Energieetikett enthält einen Weblink zur Registrierung dieses Geräts in der EU-EPREL-Datenbank. Bewahren SIE das Energieetikett zusammen mit dem Benutzerhandbuch und allen anderen mit diesem Gerät gelieferten Dokumenten als Referenz auf. Informationen zur Leistung des Produkts finden Sie in der EU-EPREL-Datenbank über den Link <https://eprel.ec.europa.eu> sowie den Modellnamen und die Produktnummer, die Sie auf dem Typenschild des Geräts finden. Weitere Informationen zum Energieetikett finden Sie unter www.theenergylabel.eu.

Das Gerät ist ausschließlich für den Gebrauch im Haushalt bestimmt.

Der Kühlschrank ist zur Lagerung von frischen Lebensmitteln bei Temperaturen über 0°C bestimmt.

Bedeutung der Symbole in der Gebrauchsanleitung:



INFORMATION!

Information, Rat, Tipp oder Empfehlung



WARNUNG!

Warnung Gefahr



ELEKTROSCHOCK!

Warnung Stromschlaggefahr



BRANDGEFAHR!

Warnung Brandgefahr

Inhaltsverzeichnis

Wichtige Hinweise	5
Vor dem ersten Gebrauch	5
Wichtige Sicherheitshinweise	5
Wichtige Hinweise zum Gebrauch des Geräts	8
Umweltschutz	10
Tipps zum Energiesparen bei Kühl- und Gefriergeräten	11
Aufstellung und Anschluss	12
Auswahl des Aufstellungsplatzes	12
Installation des Geräts	12
Anschließen des Geräts	14
Wechsel des türanschlags	15
Beschreibung des Geräts	20
Bedienung des Geräts	21
Ein-/Ausschalten des Geräts	22
Einstellung der Temperatur im Geräteinneren	22
Standby-Modus der gesteuerten Einheit (display standby mode)	22
Intensive Kühlung (SuperCool)	22
Eco-Funktion	23
Kinderschutz	24
Alarm bei überhöhter Temperatur	24
Alarm bei offener Gerätetür	24
Stromausfallalarm	25
Inneneinrichtung des Geräts	26
Ablage	26
Drahthalterung für Flaschen *	26
Behälter für Obst und Gemüse mit Feuchtigkeitskontrolle (CrispZone) *	26
FreshZone Fach *	27
ZeroZone Fach *	27
Umbau ZeroZone eines Behälters in ein Obst- und Gemüsefach *	28
Obst-/Gemüsefach	28
Kühlzonen in der Gerätetür	29
Ventilator (DynamicAir) *	29
Luftverteilungssystem (MultiFlow) *	30
AdaptTech	30
Empfohlene Anordnung der Lebensmittel im Geräteinneren	31
Lagerung von Lebensmitteln im Kühlgerät	32
Wichtige Hinweise zur Lagerung von Lebensmitteln	32
Vorbeugung der lebensmittelkontamination	32
Lagerung von Lebensmitteln	32
Abtauen des Geräts	35
Automatisches Abtauen des Kühlgeräts	35
Gerät reinigen	35
Beseitigung von Störungen	37

Wichtige Hinweise

Vor dem ersten Gebrauch

Bevor Sie das Gerät an das Stromnetz anschließen, sollten Sie sorgfältig die Gebrauchsanleitung, die das Gerät und seine fachgerechte und sichere Bedienung beschreibt, durchlesen. Die Gebrauchsanleitung ist an verschiedene Gerätetypen/Modelle angepasst, deswegen können auch Funktionen und Zubehör beschrieben sein, die Ihr Gerät nicht enthält. Wir empfehlen Ihnen, die Gebrauchsanleitung aufzubewahren und im Fall einer eventuellen Veräußerung des Geräts dem Käufer übergeben.

Überprüfen Sie das Gerät auf eventuelle Transportschäden. Falls Sie einen Transportschaden feststellen, treten Sie bitte umgehend mit der Verkaufsstelle in Verbindung, bei der Sie das Gerät gekauft haben.

Lassen Sie das Gerät vor dem Anschluss an das Stromnetz mindestens zwei Stunden in aufrechter Position ruhen. Dadurch kann eine durch den Transport hervorgerufene Fehlfunktion des Kühlsystems vermieden werden.

Wichtige Sicherheitshinweise



BRANDGEFAHR!

Warnung: Brandgefahr / brennbare Materialien

Der Anschluss an das Stromnetz und die Erdung des Geräts sind gemäß den gültigen Normen und Vorschriften auszuführen.

WARNUNG! Keine Mehrfachsteckdosen oder tragbaren Stromversorgungen hinter dem Gerät platzieren.

Trennen Sie das Gerät vor dem Reinigen vom Stromnetz (ziehen Sie den Stecker des Anschlusskabels aus der Wandsteckdose).

ELEKTROSCHOCK!

Wenn das Anschlusskabel beschädigt ist, darf es nur vom Hersteller, dessen Kundendienst oder Elektrikern ausgetauscht werden, um gefährliche Situationen zu vermeiden.



ELEKTROSCHOCK!

WARNUNG! Beim Aufstellen darauf achten, dass das Netzkabel nicht gequetscht oder beschädigt wird.



ELEKTROSCHOCK!

Falls die LED-Beleuchtung nicht funktioniert, rufen Sie bitte den Kundendienst an. Versuchen Sie nicht, die LED-Beleuchtung selbst zu reparieren, weil Sie in Kontakt mit Hochspannung geraten können!



WARNUNG!

HINWEIS! Verwenden Sie im Geräteinneren keine elektrischen Geräte außer denen, die vom Kühl- und Gefriergerätehersteller zugelassen sind.



WARNUNG!

HINWEIS! Verwenden Sie beim Abtauen des Geräts keine mechanischen Hilfsmittel oder andere Methoden außer denen, die vom Hersteller empfohlen sind.



WARNUNG!

HINWEIS! Um Gefahren wegen der Unstabilität des Geräts aus dem Weg zu gehen, muss das Gerät in Einklang mit den Einbauhinweisen eingebaut werden.

Gefahr durch Kälteverbrennung

Geben Sie gefrorene Lebensmittel niemals in den Mund. Vermeiden Sie den Kontakt mit dem Gefriergut, da dies zu Erfrierungen führen kann.

Sicherheit von Kindern und empfindlichen Personen

Das Gerät ist nicht zum Gebrauch durch hilfsbedürftige Personen, Kleinkinder oder Personen ohne entsprechende Erfahrung/Kenntnisse geeignet. Solche Personen müssen beim Gebrauch des Geräts kompetent beaufsichtigt werden oder von der Aufsichtsperson in der sicheren Bedienung des Geräts unterwiesen werden.

Das Gerät ist kein Kinderspielzeug. Halten Sie Kinder davon fern.

Reinigung oder Benutzerwartung darf von Kindern nicht durchgeführt werden, es sei denn sie werden dabei von einem Erwachsenen beaufsichtigt.

Entfernen Sie die Verpackung, die zum Schutz des Geräts bzw. der einzelnen Teile des Geräts während des Transports dient. Es besteht Verletzungs- bzw. Erstickungsgefahr.

Wenn Sie das gebrauchte Gerät entsorgen möchten, schneiden Sie das Netzkabel ab, nehmen Sie die Gerätetür ab und lassen Sie die Ablagen im Gerät. Dadurch können Sie verhindern, dass sich Kinder im Gerät einschließen.

Folgendes gilt nur für die europäischen Märkte

Dieses Gerät kann von Kindern ab einem Alter von 8 Jahren oder von Personen mit eingeschränkten physischen, sensorischen oder mentalen Fähigkeiten oder unzureichender Erfahrung verwendet werden, WENN SIE dabei beaufsichtigt werden oder in der sicheren Bedienung des Geräts angemessen erkannt wurden und sterben damit verbunden verstehen.

Kinder nicht mit dem Gerät spielen lassen.

Reinigung oder Benutzerwartung darf von Kindern nicht durchgeführt werden, es sei denn sie werden dabei von einem Erwachsenen beaufsichtigt.

Kinder im Alter von 3 bis 8 Jahren dürfen Kühlgeräte be- und entladen.

Hinweis zum Kühlmittel

Das Gerät enthält eine geringe Menge des umweltfreundlichen jedoch brennbaren Gases R600a. Stellen Sie sicher, dass es zu keiner Beschädigung der Teile des Kühlsystems kommt. Ein Ausströmen des Gases ist für die Umwelt nicht gefährlich, kann sich jedoch entzünden oder den Augen schädigen!

Falls das Gas ausströmen sollte, lüften Sie den Raum, trennen Sie das Gerät vom Stromnetz und rufen Sie den Kundendienst an!

Wichtige Hinweise zum Gebrauch des Geräts



WARNUNG! Dieses Gerät ist für den Einsatz im Haushalt oder in vergleichbaren Umgebungen vorgesehen, zum Beispiel:

- Teeküchenbereiche in Geschäftsumgebungen, Büros und anderen Arbeitsumgebungen
- Bauernhöfe und Hotels, Motels und andere Unterkünfte,
- Frühstückspensionen;

- Catering und ähnliche Anwendungen, die kein Einzelhandel sind.



WARNUNG!

HINWEIS! Die Lüftungsöffnungen am Gerät bzw. Einbauelement müssen immer sauber und frei passierbar sein.

Das Gerät darf nicht im Freien verwendet und Regen ausgesetzt werden.

Im Gerät keine Explosivstoffe wie Spraydosen mit brennbarem Treibmittel lagern.

Falls das Gerät über längere Zeit nicht verwendet wird, schalten Sie es durch Betätigung der AUS-Taste ab und unterbrechen Sie die Stromzufuhr. Leeren Sie das Geräteinnere, tauen sie eventuelle Eisschichten ab, reinigen Sie das Gerät und lassen Sie die Gerätetür einen Spalt breit geöffnet.

Bei einem Defekt oder Stromausfall das Gefrierfach nicht öffnen, es sei denn, das Gerät war länger als die auf dem Typenschild des Geräts angegebenen Stunden (Temperaturanstiegszeit) außer Betrieb. Nach dieser Zeit müssen die gefrorenen Lebensmittel unverzüglich verbraucht oder angemessen gekühlt werden, zum Beispiel durch Umlagerung in einen anderen Gefrierschrank.

Technische Angaben

Das Typenschild mit den Grunddaten des Geräts befindet sich im Geräteinneren. Es enthält Informationen über die Spannung, das Brutto- und Netto-Volumen, die Art und die Menge des Kältemittels sowie Informationen über die Klimaklasse.

Falls das Typenschild nicht in Ihrer Sprache ist, überkleben Sie es mit dem entsprechenden beigelegten Etikett.

WARNUNG!

HINWEIS! Achten Sie darauf, dass bei der Aufstellung, beim Reinigen, oder bei der Entsorgung des Geräts die Dämmung bzw. Teile des Kühlsystems nicht beschädigt werden. Dadurch leisten auch Sie einen wertvollen Beitrag zum Umweltschutz.

Umweltschutz

Zum Verpacken unserer Produkte werden nur umweltfreundliche Materialien verwendet, die ohne Gefahr für die Umwelt wiederverwertet, entsorgt oder vernichtet werden können.

Entsorgung des ausgedienten Geräts

Um die Umwelt zu schonen, übergeben Sie das ausgediente Gerät einem autorisierten Entsorgungsunternehmen für Elektro- und Elektronikaltgeräte.

Vorbereitung:

- Trennen Sie das Gerät vom Stromnetz.
- Untersagen Sie Kindern, mit dem Gerät zu spielen.

DEUTSCHLAND: Aktualisierte Informationen zur Entsorgung von Altgeräten

Das Elektro- und Elektronikgerätegesetz (ElektroG) enthält eine Vielzahl von Anforderungen an den Umgang mit Elektro- und Elektronikgeräten. Die wichtigsten sind hier zusammengestellt.

1. Getrennte Erfassung von Altgeräten

Elektro- und Elektronikgeräte, die zu Abfall geworden sind, werden als Altgeräte bezeichnet. Besitzer von Altgeräten haben diese einer vom unsortierten Siedlungsabfall getrennten Erfassung zuzuführen. Altgeräte gehören insbesondere nicht in den Hausmüll, sondern in spezielle Sammel- und Rückgabesysteme.

2. Batterien und Akkus sowie Lampen

Besitzer von Altgeräten haben Altbatterien und Altakkumulatoren, die nicht vom Altgerät umschlossen sind, sowie Lampen, die zer- störungsfrei aus dem Altgerät entnommen werden können, im Regelfall vor der Abgabe an einer Erfassungsstelle vom Altgerät zu trennen. Dies gilt nicht, soweit Altgeräte einer Vorbereitung zur Wiederverwendung unter Beteiligung eines öffentlich-rechtlichen Entsorgungsträgers zugeführt werden.

3. Möglichkeiten der Rückgabe von Altgeräten

Besitzer von Altgeräten aus privaten Haushalten können diese bei den Sammelstellen der öffentlich-rechtlichen Entsorgungsträger oder bei den von Herstellern oder Vertreibern im Sinne des ElektroG eingerichteten Rücknahmestellen unentgeltlich abgeben.

Rücknahmepflichtig sind Geschäfte mit einer Verkaufsfläche von mindestens 400 m² für Elektro- und Elektronikgeräte sowie die- jenigen Lebensmittelgeschäfte mit einer Gesamtverkaufsfläche von mindestens 800 m², die mehrmals pro Jahr oder dauerhaft Elektro- und Elektronikgeräte anbieten und auf dem Markt bereitstellen. Dies gilt auch bei Vertriebu- nter Verwendung von Fernkom- munikationsmitteln, wenn die Lager- und Versandflächen für Elektro- und Elektronikgeräte mindestens 400 m² betragen oder die gesamten Lager- und Versandflächen mindestens 800 m² betragen. Vertreiber haben die Rücknahme grundsätzlich durch geeignete Rückgabemöglichkeiten in zumutbarer Entfernung zum jeweiligen Endnutzer zu gewährleisten.

Die Möglichkeit der unentgeltlichen Rückgabe eines Altgerätes besteht bei rücknahmepflichtigen Vertreibern unter anderem dann, wenn ein neues gleichartiges Gerät, das im Wesentlichen die gleichen Funktionen erfüllt, an einen Endnutzer abgegeben wird. Wenn ein neues Gerät an einen privaten Haushalt ausgeliefert wird, kann das gleichartige Altgerätauch dort zur unentgeltlichen Abholung übergeben werden; dies gilt bei einem Vertrieb unter Verwendung von Fernkommunikationsmitteln für Geräte der Kategorien 1, 2 oder 4 gemäß § 2 Abs. 1 ElektroG, nämlich „Wärmeüberträger“, „Bildschirmgeräte“ oder „Großgeräte“ (letzte mit mindestens einer äußeren Abmessung über 50 Zentimeter). Zu einer entsprechenden Rückgabe-Absicht werden Endnutzer beim Abschluss eines Kauf- vertrages befragt. Außerdem besteht die Möglichkeit der unentgeltlichen Rückgabe bei Sammelstellen der Vertreter unabhängig vom Kauf eines neuen Gerätes für solche Altgeräte, die in keiner äußeren Abmessung größer als 25 Zentimeter sind, und zwar be- schränkt auf drei Altgeräte pro Geräart.

4. Datenschutz-Hinweis

Altgeräte enthalten häufig sensible personenbezogene Daten. Dies gilt insbesondere für Geräte der Informations- und Telekommuni- kationstechnik wie Computer und Smartphones. Bitte beachten Sie in Ihrem eigenen Interesse, dass für die Löschung der Daten auf den zu entsorgenden Altgeräten jeder Endnutzer selbst verantwortlich ist.

5. Bedeutung des Symbols „ durchgestrichene Mülltonne



Das auf Elektro- und Elektronikgeräten regelmäßig abgebildete Symbol einer durchgestrichenen Mülltonne weist darauf hin, dass das jeweilige Gerät am Ende seiner Lebensdauer getrennt vom unsortierten Siedlungsabfall zu erfassen ist.

Tipps zum Energiesparen bei Kühl- und Gefriergeräten

- Stellen Sie das Gerät laut den Hinweisen in der Gebrauchsanleitung auf.
- Öffnen Sie die Tür nicht öfter als notwendig.
- Überprüfen Sie gelegentlich, ob die Luftzirkulation an der Geräterückseite unbehindert ist.
- Lassen Sie undichte oder beschädigte Dichtungen umgehend ersetzen.
- Lebensmittel in verschlossenen Behältern oder entsprechender Verpackung aufbewahren.
- Kühlen Sie die Lebensmittel vor der Einlagerung im Kühlgerät auf Zimmertemperatur.
- Tauen Sie gefrorene Lebensmittel im Kühlraum auf.

- Sie können einige Fächer aus dem Gefriergerät entfernen (wie in der Gebrauchsanleitung beschrieben), um den Gefrierraum optimal auszunutzen.
- Tauen Sie das klassische Gefriergerät ab, wenn sich an den Wänden eine ungefähr 3-5 mm dicke Reifschicht gebildet hat.
- Die Anordnung der Ablagen und der Lebensmittel im Kühlgerät sollte gleichmäßig sein, sodass eine ungestörte Luftzirkulation möglich ist (beachten Sie die in der Gebrauchsanleitung empfohlene Anordnung der Lebensmittel).
- Stellen Sie bei Geräten mit Ventilator sicher, dass die Lüftungsschlitze nicht zugedeckt sind.
- Falls Sie den Ventilator oder den Ionisator nicht benötigen, schalten Sie diese aus, damit nicht zusätzliche Energie verbraucht wird.

Aufstellung und Anschluss

Auswahl des Aufstellungsplatzes

- Stellen Sie das Gerät in einem trockenen und gut belüfteten Raum auf. Das Gerät funktioniert störungsfrei nur bei den in der Tabelle angeführten Umgebungstemperaturen. Die Klasse ist am Typenschild mit den Gerätedaten angegeben.

Beschreibung	Klasse	Umgebungstemperaturbereich °C	Relative Feuchtigkeit
Erweiterte gemäßigte Zone	SN	+10 bis +32	≤75%
Gemäßigte Zone	N	+16 bis +32	
Subtropische Zone	ST	+16 bis +38	
Tropische Zone	T	+16 bis +43	



INFORMATION!

Dieses Gerät ist nicht als Einbaugerät vorgesehen.



INFORMATION!

Stellen Sie Geräte mit der Klimaklasse SN nicht in Räumen auf, in welchen die Temperatur unter 5° C sinkt, da dies zu Funktionsstörungen oder Beschädigung des Geräts führen kann!

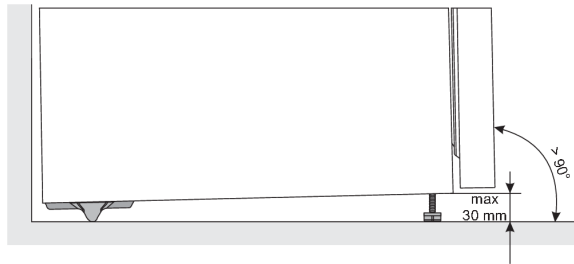
- Nach dem Einbau bzw. Aufstellung des Geräts muß der Gerätstecker frei zugänglich sein!
- Stellen Sie das Gerät nicht in die Nähe von Geräten auf, die Wärme strahlen wie z.B. Kochherd, Heizkörper, Wassererhitzer u. Ä. und setzen Sie es nicht direkter Sonnenbestrahlung aus. Das Gerät muss mindestens 3 cm von einem Elektro- oder Gasherd bzw. mindestens 30 cm von einem Ölofen oder einem Holzherd entfernt aufgestellt werden. Bei geringerem Abstand ist zu Isolationszwecken eine Wärmedämmplatte zu verwenden.

Hinweis: Stellen Sie das Gerät in einem ausreichend großen Raum auf. Auf 8 g Kühlmittel sollte mindestens 1 m³ Raum zur Verfügung stehen. Die Menge des Kühlmittels im Gerät ist auf dem Typenschild im Geräteinneren angeführt.

Installation des Geräts

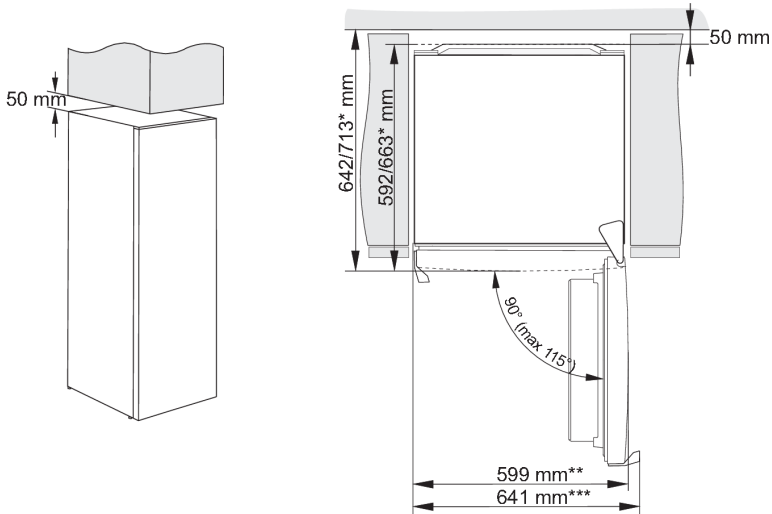
Die Aufstellung des Geräts sollte von mindestens zwei Personen durchgeführt werden, um Verletzungen oder Schäden am Gerät zu vermeiden.

- Das Gerät muss waagrecht stehen oder leicht nach hinten geneigt sein. Es sollte stabil auf einem festen Untergrund stehen. Das Gerät ist an der Vorderseite mit zwei verstellbaren Füßen ausgestattet, mit denen es in die waagrechte Stellung ausgerichtet werden kann. Auf der Rückseite erleichtern die Rollen die Aufstellung des Geräts (nur bei einigen Modellen).



- Nachdem Sie das Gerät mit den einstellbaren Füßen ausgerichtet haben, stellen Sie noch den zusätzlichen Fuß für eine höhere Stabilität des Geräts ein.
- Setzen Sie das Gerät nicht direktem Sonnenlicht aus und stellen Sie es nicht in der Nähe von Wärmequellen auf. Wenn dies nicht vermieden werden kann, installieren Sie eine Dämmplatte.

- Das Gerät kann selbständig stehen oder neben ein Küchenelement bzw. an die Wand gestellt werden. Falls Sie das Gerät neben ein Möbelelement oder an eine Wand stellen, kann es zu einem höheren Stromverbrauch kommen.
- Zwischen dem Gerät und einem darüber liegenden Küchenelement muss ein Mindestabstand von 50 mm bestehen. Um eine ausreichende Belüftung des Geräts sicherzustellen, muss ein ausreichender Abstand an der Rückseite des Geräts vorhanden sein (siehe Aufstellungsskizze).
- Berücksichtigen Sie bitte, dass ein gewisser Freiraum zum Öffnen der Gerätetür zum Herausnehmen der Ablagefächer notwendig ist (siehe Aufstellungsskizze).

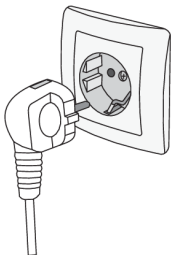


* modellabhängig

** Modell mit integriertem Handgriff

*** Modell mit äußerem Handgriff

Anschließen des Geräts

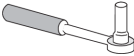





- Schließen Sie das Gerät mit dem eingebauten Netzkabel an das Stromnetz an. Die Steckdose muss über einen geerdeten Schutzkontakt verfügen (Sicherheitssteckdose). Die vorgeschriebene Nennspannung und Frequenz sind auf dem Typenschild mit den Gerätegrunddaten angegeben.
- Der Anschluss an das Stromnetz und die Erdung des Geräts sind gemäß den gültigen Normen und Vorschriften auszuführen. Das Gerät hält kurzfristige Spannungsschwankungen aus, jedoch max. zwischen -6 % und +6 %.

Wechsel des Türanschlags

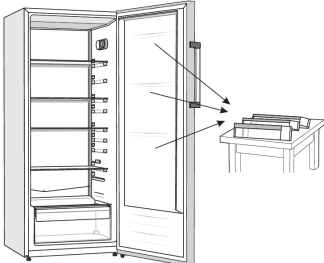
Die Öffnungsrichtung der Gerätetür kann umgekehrt werden.

Hinweis: Trennen Sie das Gerät vom Stromnetz, bevor Sie den Türanschlag wechseln.

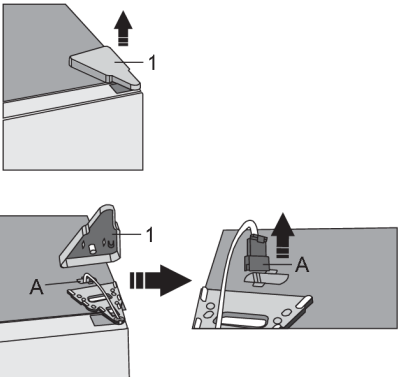
Benötigte Werkzeuge:	
	Steckschlüssel Nr. 8
	Kreuzschlitz-Schraubendreher
	Schlitzschraubendreher
	Maulschlüssel Nr. 8

Hinweis:

- Falls das Gerät gekippt werden muss, um Zugang zu Teilen auf der Unterseite des Geräts zu erhalten, bitten Sie eine andere Person um Unterstützung, oder legen Sie das Gerät vorsichtig auf eine weiche Unterlage, um Beschädigungen zu vermeiden. Um den Türanschlag zu wechseln, gehen Sie wie folgt vor.

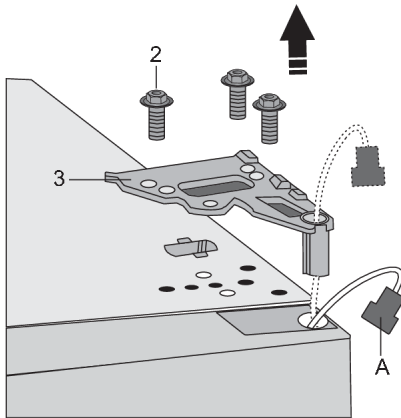
1. 

Stellen Sie das Gerät in eine aufrechte Position. Öffnen Sie die Tür und entfernen Sie die Türablagen (um sie während des Verfahrens nicht zu beschädigen). Schließen Sie dann die Tür.

2. 

Entfernen Sie die obere Scharnierabdeckung (1). Seien Sie vorsichtig, damit Sie den Steckverbinder (A) nicht beschädigen. Steckverbinder (A) abziehen.

3.



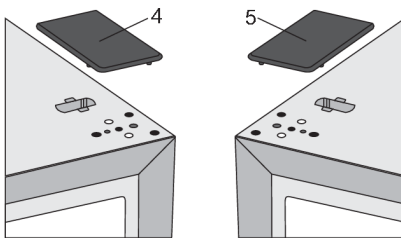
Lösen Sie die Schrauben (2) und entfernen Sie das Scharnier (3). Führen Sie den Steckverbinder (A) durch das Loch im Scharnier. Halten Sie die Tür dabei fest, damit sie nicht herunterfällt.

4.



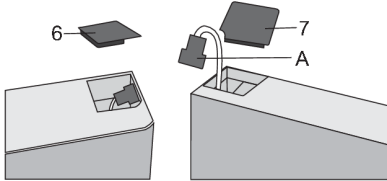
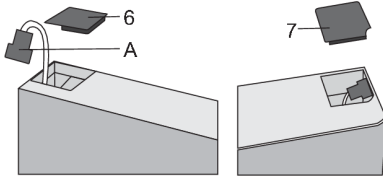
Entfernen Sie die Tür vom unteren Scharnier, indem Sie die Tür vorsichtig gerade nach oben heben. Legen Sie die Tür auf eine glatte Oberfläche.

5.

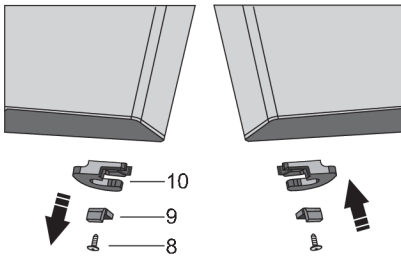


Nehmen Sie die (rechte) Abdeckung (4) aus dem Beutel und platzieren Sie sie an der Stelle, von der das obere Scharnier entfernt wurde. Entfernen Sie die Abdeckung von der anderen Seite (5), auf die das Scharnier gesteckt werden soll, und bewahren Sie sie auf.

6. Entfernen Sie den Deckel (6) von der linken Seite der Tür und nehmen Sie den Verbinder (A) aus dem Raum unter dem Deckel. Entfernen Sie dann den Deckel (7) von der rechten Seite der Tür. Setzen Sie den Deckel (7) auf der linken Seite der Tür und den Deckel (6) auf der rechten Seite der Tür auf.

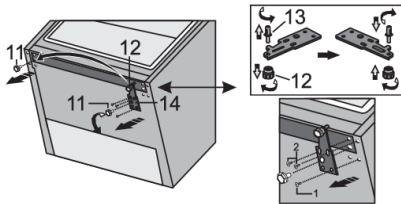


7. Lösen Sie die Schraube (8) und entfernen Sie den Türhalter (10) und den Türanschlag (9). Verwenden Sie dann die Schraube (8), um den im Beutel enthaltenen Türhalter und den Türanschlag (9) zu montieren. Bewahren Sie den Türhalter (10) für den Fall auf, dass Sie ihn später benötigen.

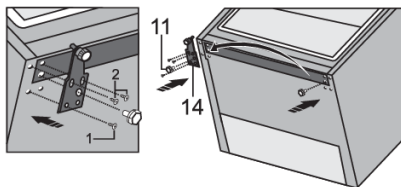


8. Kippen Sie das Gerät nach hinten und entfernen Sie den verstellbaren Fuß (11).

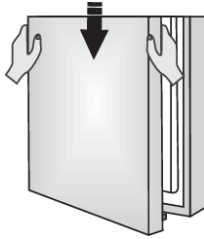
9. Lösen Sie die drei Schrauben des unteren Scharniers (14) und entfernen Sie es. Entfernen Sie den zusätzlichen Fuß (12) vom unteren Scharnierstift (13). Schrauben Sie den Stift (13) aus dem unteren Scharnier heraus und schrauben Sie ihn zusammen mit dem zusätzlichen Fuß (12) auf die gegenüberliegende Seite des Scharniers.



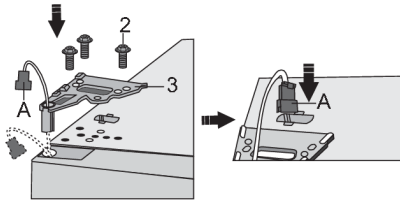
10. Befestigen Sie das Scharnier (14) mit den Schrauben auf der gegenüberliegenden Seite. Die Schrauben sollten in der in der Abbildung unten gezeigten Reihenfolge angebracht werden. Zuerst Schraube 1 festziehen, dann Schrauben 2. Dann die Stellfüße (11) anschrauben.



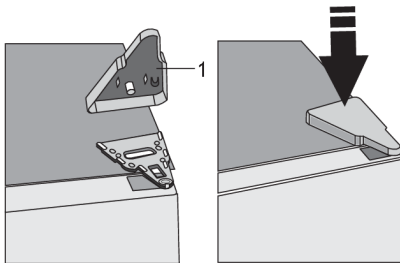
11.



Positionieren Sie die obere Tür richtig, führen Sie den Verbinder (A) durch das Loch im oberen Scharnier (3) und verwenden Sie die Schrauben, (2) um sie anzubringen. Halten Sie die Tür fest, während Sie sie in Position bringen. Schließen Sie den Verbinder an (A).



12.

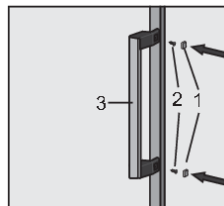
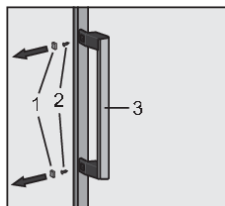


Entfernen Sie die obere Scharnierabdeckung (1).

13. Öffnen Sie die Tür und ersetzen Sie die Türgestelle/Regale. Schließen Sie die Tür wieder.

Hinweis: Wenn Ihr Modell einen Griff hat, dann verschieben Sie ihn auf die gegenüberliegende Seite, indem Sie die folgenden Anweisungen befolgen.

Entfernen Sie die Deckel (1) und lösen Sie die beiden Schrauben, (2) wie in der Abbildung dargestellt. Drehen Sie den Griff (3) um 180° und ersetzen Sie ihn auf der gegenüberliegenden Seite. Befestigen Sie dann die Schrauben (2) und ersetzen Sie die Deckel (1).



Austausch des Klappgriffs (nur bei einigen Modellen)

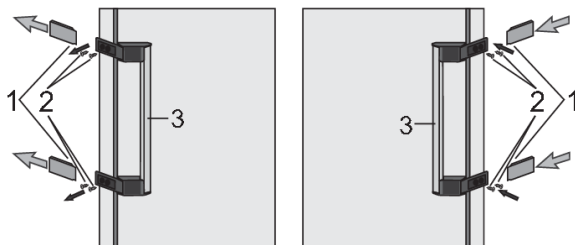
Hinweis: Wenn Ihr Modell einen Klappgriff hat, dann verschieben Sie ihn auf die gegenüberliegende Seite, indem Sie die folgenden Anweisungen befolgen.



INFORMATION!

Um einen Klappgriff auszutauschen, muss die Tür offen sein.

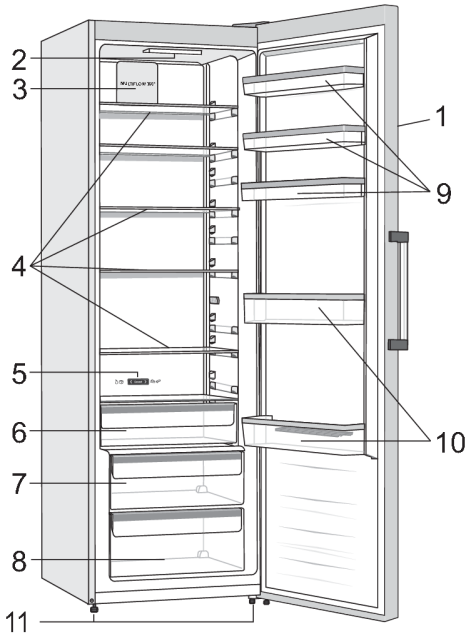
1. Entfernen Sie die Abdeckplatten, (1) wie in der Abbildung dargestellt.
2. Lösen Sie die vier Schrauben (2).
3. Drehen Sie den Griff (3) um 180° und ersetzen Sie ihn auf der gegenüberliegenden Seite. Befestigen Sie dann die Schrauben (2) und ersetzen Sie die Abdeckplatten (1).



Beschreibung des Geräts

Die Innenausstattung des Geräts kann je nach Modell variieren.

Dieses Produkt enthält eine Lichtquelle der Energieeffizienzklasse G.

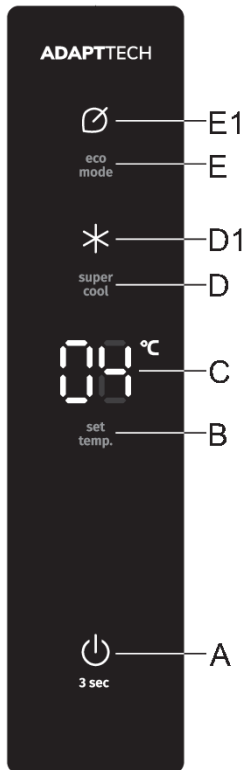


1. Bedieneinheit
2. LED Indikatorlampchen
3. Lüfter/MultiFlow *
4. Glasablagen
5. Schieberegler zum Verschieben der ZeroZone-Schublade in die Obst- und Gemüseschublade *
6. Behälter FreshZone/ZeroZone *
7. Obst-/Gemüsebehälter CrispZone mit Feuchtigkeitsregelung *
8. Obst-/Gemüsefach
9. Untere Türablagen
10. Flaschengestell
11. Fuß

- Die Fächer sind mit einem System ausgestattet, das ein unbeabsichtigtes Herausziehen verhindert. Um ein Fach aus dem Gerät zu entfernen, ziehen Sie es bis zum Anschlag heraus, heben Sie es vorne an und ziehen Sie es vollständig heraus.

* Nur bei einigen Modellen

Bedienung des Geräts



- A** Taste zum Ein- und Ausschalten des Geräts
- B** Temperatureinstellungstaste
- C** Anzeige der eingestellten Temperatur
- D** Taste zum Ein- und Ausschalten der intensiven Kühlung
- D1** Betriebsanzeige der Funktion Intensivkühlen (SuperCool)
- E** Taste zum Ein- und Ausschalten der Eco-Funktion
- E1** Anzeige für den Eco Modus

Ein-/Ausschalten des Geräts

Nachdem das Gerät zum ersten Mal an das Stromnetz angeschlossen wurde, befindet sich das Gerät im Standby-Modus (ausgeschaltet, aber aktiv).



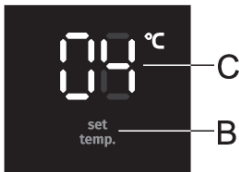
Gerät einschalten: um das Gerät einzuschalten, drücken Sie die **A**-Taste. Ein Piepton ertönt und die Temperatur wird auf dem Display **C** angezeigt.

Gerät ausschalten: schalten Sie das Gerät aus, indem Sie die **A**-Taste gedrückt halten (für 3 Sekunden). Das Gerät schaltet in den Standby-Modus (es bleibt eingeschaltet).

Einstellung der Temperatur im Geräteinneren

INFORMATION!

- Das Gerät ist vom Werk aus auf die empfohlene Temperatur 4 °C eingestellt.
- Nach dem Einschalten des Geräts kann es einige Stunden dauern, bis die eingestellte Temperatur erreicht ist. Legen Sie daher keine Lebensmittel zuvor hinein.



Verwenden Sie die **B**-Taste, um die Temperatur im Gerät einzustellen.

- Die Temperatur im Gerät kann im Bereich von +1 °C bis +9 °C eingestellt werden.
- Jedes Mal, wenn die **B**-Taste gedrückt wird, wird die Temperatur um 1 °C erhöht. Drei Sekunden nach dem Drücken der letzten Taste wird die aktuelle Einstellung automatisch als letzte Temperatureinstellung des Geräts gespeichert.
- Es wird empfohlen, die Temperatur auf 4 °C einzustellen.

Standby-Modus der gesteuerten Einheit (display standby mode)

INFORMATION!

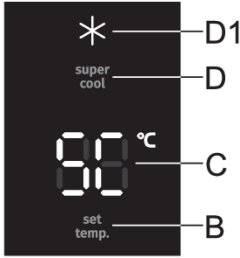
30 Sekunden nach dem letzten Drücken einer Taste wechselt die Steuereinheit in den Standby-Modus. Alle Anzeigen an der Steuereinheit erlöschen. Wenn jedoch eine der zusätzlichen Funktionen eingestellt ist, leuchtet die Anzeige auch im Standby-Modus.

So schalten Sie aus dem Standby-Modus zurück: drücken Sie kurz die **A**-Taste oder öffnen Sie die Tür. Wenn eine der Zusatzfunktionen aktiviert ist, können Sie auch die Taste zum Aktivieren oder Deaktivieren dieser Zusatzfunktion drücken, um das Gerät aus dem Standby-Modus aufzuwecken.

Intensive Kühlung (SuperCool)

INFORMATION!

Verwenden Sie diese Einstellung, wenn Sie das Gerät zum ersten Mal einschalten, bevor Sie es reinigen und bevor Sie große Mengen Lebensmittel reinstellen.



Aktivierung: drücken Sie die **D**-Taste, um die intensive Kühlung (SuperCool) zu aktivieren. Sie hören einen Signalton, * leuchtet auf der Anzeigeeinheit auf, und **SC** leuchtet auf der Anzeigeeinheit **C** angezeigt.

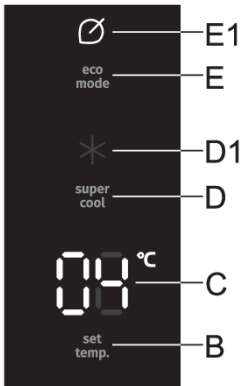
Deaktivierung: um die intensive Kühlung (SuperCool) zu deaktivieren, drücken Sie die **D**-Taste erneut.

Sie hören einen Signalton und * leuchtet nicht mehr. Wird die Funktion nicht manuell deaktiviert, wird sie nach ca. zwölf Stunden automatisch deaktiviert.

☀- INFORMATION!

Wenn die intensive Kühlung eingeschaltet ist, arbeitet das Gerät mit maximaler Kapazität und kann daher für einige Zeit etwas lauter sein.

Eco-Funktion

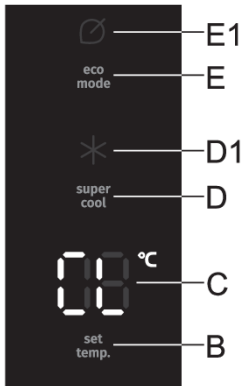


Aktivierung: um die **eco** Funktion zu aktivieren, drücken Sie kurz die **E**-Taste. ☹ leuchtet auf. Wenn diese Funktion aktiviert ist, arbeitet das Gerät unter optimalen Einstellungen.

Deaktivierung: um die **Eco**-Funktion zu deaktivieren, drücken Sie erneut kurz die **E**-Taste. Die Temperatur kehrt zur letzten Einstellung zurück.

Die **eco** Funktion wird auch deaktiviert, wenn Sie die **B** Taste betätigen, um die Temperatureinstellung zu ändern, oder wenn Sie eine der anderen Zusatzfunktionen aktivieren.

Kinderschutz



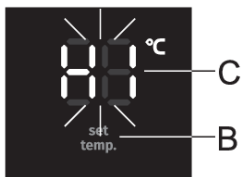
Aktivierung: um die Kindersicherung zu aktivieren, halten Sie die **E**-Taste gedrückt (3 Sekunden). Es ertönt ein Piepton und **CL** erscheint kurz auf der **B**-Anzeige.

Die Funktion sperrt alle Tasten außer der **E** ausgewählt ist.

Ausschalten: Um die Funktion zu deaktivieren, drücken Sie die Taste **E** erneut.

Bei einem Stromausfall bleibt die Funktion erhalten.

Alarm bei überhöhter Temperatur



Bei überhöhter Temperatur im Geräteinneren wird ein unterbrochenes akustisches Signal ausgelöst und **HI** wird auf der Anzeigeeinheit blinken.

- Bei jedem Einschalten des Geräts mit der Taste **A** wird beim Gerät eine 24-stündige Alarmverzögerung aktiviert. Falls das Gerät in diesem Zeitraum nicht die eingestellte Temperatur erreicht, wird der Alarm ausgelöst.

Abschalten des Alarms:

- Bestätigen und schalten Sie den akustischen Alarm durch Drücken einer beliebigen Taste aus. Sobald Sie eine beliebige Taste drücken, wird der Alarm stummgeschaltet und die höchste gemessene Temperatur im Gerät wird auf der Anzeigeeinheit **C** angezeigt. Wenn Sie eine Taste das zweite Mal drücken, blinkt die aktuell eingestellte Temperatur auf der **C**-Anzeigeeinheit angezeigt. Die Temperaturanzeige blinkt weiter, bis die tatsächliche Temperatur im Gerät unter den Alarmwert fällt.
- Wenn das Gerät die richtige/ausreichend niedrige Temperatur erreicht hat, hört die Temperaturanzeige auf zu blinken und leuchtet auf.
- Wenn Sie den akustischen Alarm nicht ausschalten, wird er stündlich eingeschaltet und klingelt etwa 15 Minuten lang.

Alarm bei offener Gerätetür

Wenn die Tür zu lange geöffnet ist, wird ein akustischer Alarm (wiederholter Piepton) aktiviert. Wenn der Alarm nicht manuell ausgeschaltet wird, ertönt er für 10 Minuten. Danach wird das Gerät so weiter betrieben, als ob die Tür geschlossen wäre.

Alarm ausschalten: Schalten Sie den Alarm aus, indem Sie die Tür schließen.



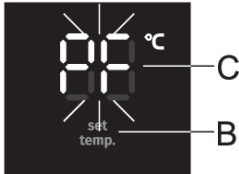
INFORMATION!

Falls Sie den Alarm durch Drücken einer beliebigen Taste ausschalten, wird der Alarm in 4 Minuten wieder aktiviert, falls die Tür noch offen ist.

INFORMATION!

Wenn Sie die Tür länger als 10 Minuten offen lassen, stoppt der Alarm. Das Gerät schaltet in den Sicherheitsmodus um, um trotz geöffneter Tür eine ausreichende Kühlung zu gewährleisten, um das Verderben von Lebensmitteln zu verhindern.

Stromausfallalarm



Wenn die Temperatur im Gerät während eines Stromausfalls (Stromversorgungsausfall) auf einen Alarmwert gestiegen ist, wird der Stromausfallalarm aktiviert, wenn die Stromversorgung wiederhergestellt ist. Ein akustischer Alarm ertönt und **PF** blinkt auf der Anzeigeeinheit **C** angezeigt.

Bestätigen und schalten Sie den akustischen Alarm durch Drücken einer beliebigen Taste aus. Die höchste gemessene Temperatur wird auf der Anzeigeeinheit **C** angezeigt.

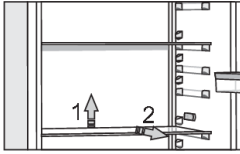
Wenn Sie eine beliebige Taste erneut drücken, wird der Stromausfallalarm endgültig deaktiviert und die eingestellte Temperatur wird auf der **C**-Anzeigeeinheit angezeigt.

Wird gleichzeitig auch der Hochtemperaturalarm aktiviert, verhält sich das Gerät nach Aufhebung des Alarms bei Stromausfall wie im Abschnitt Hochtemperaturalarm beschrieben.

Inneneinrichtung des Geräts

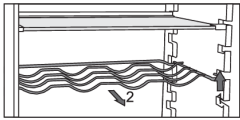
(* Die Ausstattung des Geräts ist vom Modell abhängig)

Ablage



Sie können leere Ablagen nach Belieben über die Führungen im Kühlschrankinneren verlegen, ohne diese aus dem Kühlschrank nehmen zu müssen. Um die Ablage zu bewegen oder aus dem Kühlschrank zu nehmen, heben Sie sie hinten leicht an, ziehen Sie sie in Ihre Richtung und verlegen Sie sie oder nehmen Sie sie aus dem Gerät heraus. Lagern Sie schnell verderbliche Lebensmittel an der Rückseite des Innenraums, wo die Temperatur am niedrigsten ist.

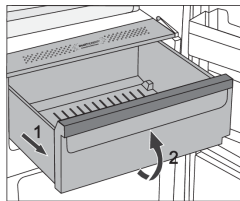
Drahthalterung für Flaschen *



- Einige Modelle verfügen über eine Drahthalterung für Flaschen. Diese ist gegen ungewolltes Herausziehen gesichert. Die Flaschenhalterung lässt sich nur unbeladen aus dem Kühlgerät entfernen. Heben Sie sie vorn an und ziehen Sie sie heraus. Stellen Sie die Flaschenhalterung so in das Kühlgerät, dass das Schließen der Gerätetür durch die Flaschen nicht behindert wird. Die maximale Belastung der Flaschenhalterung beträgt 9 Flaschen zu 0,75 l bzw. 13 kg Gesamtgewicht – siehe Etikette auf der rechten Seite des Geräteinnenraums.
- Sie können auf diese Halterung auch Dosen stellen (der Breite oder der Tiefe nach)

Behälter für Obst und Gemüse mit Feuchtigkeitskontrolle (CrispZone) *

- Das Fach am Geräteboden dient zur Lagerung von Obst und Gemüse. Es gewährleistet genügend Feuchtigkeit und bewahrt das Obst/Gemüse vor dem Austrocknen.
- Die Feuchtigkeit im Fach wird automatisch geregelt, abhängig von der Art und Menge der eingelagerten Lebensmittel.



- Fach herausziehen:
 - Ziehen Sie das Fach bis zum Anschlag heraus, heben Sie es vorne etwas an, dann können Sie es vollständig herausziehen.

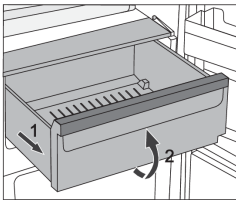
FreshZone Fach *

(nur bei einigen Modellen)

Im **FreshZone**-Fach bleiben Lebensmittel dreimal länger frisch, als in einem klassischen Kühlgerät, der Geschmack und die Nährwerte werden erhalten.

Das Auftreten von Fäulnis und Masseschwund wird verringert, deswegen bleibt Obst und Gemüse frischer und natürlicher. Für optimale Ergebnisse muss das FreshZone-Fach vollständig geschlossen sein.

- Überprüfen Sie beim Kauf von Lebensmitteln, ob diese frisch sind, weil davon die Qualität und Haltbarkeit der Lebensmittel im Kühlgerät abhängig ist.
- Lagern Sie Lebensmittel in verschlossenen Behältern oder entsprechenden Verpackungen, damit sie keine Gerüche und Feuchtigkeit abgeben bzw. aufnehmen.
- Nehmen Sie die Lebensmittel 30-60 Minuten vor dem Verzehr aus dem Fach heraus, damit sich ihr Geschmack und ihr Aroma bei Zimmertemperatur voll entfalten können.
- Auf niedrige Temperaturen empfindliche Lebensmittel eignen sich nicht zur Lagerung im Fach **FreshZone**: Ananas, Avocado, Bananen, Oliven, Kartoffeln, Auberginen, Gurken, Bohnen, Paprika, Melonen, Wassermelonen, Kürbisse usw.



- Fach entfernen:
 - ziehen Sie das Fach bis zum Anschlag heraus
 - heben Sie es vorne etwas an und ziehen Sie es vollständig heraus

ZeroZone Fach *

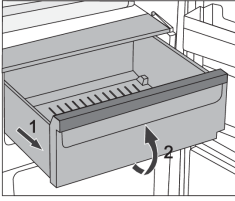
(nur bei einigen Modellen)

Das Fach **ZeroZone** ermöglicht Lagerung einer breiten Palette an frischen Lebensmittel bis zu dreimal länger als in einem normalen Kühlschrank. Lebensmittel können länger frisch bleiben und erhalten ihren Geschmack und ihre Nährwerte. Die Temperatur in diesem Fach ist abhängig von der eingestellten Temperatur im Kühlbereich, der Umgebungstemperatur, der Häufigkeit des Öffnens der Tür und der Menge der Lebensmittel.

Um die Temperatur im Fach **ZeroZone** bei ungefähr 0 °C zu erhalten, empfehlen wir Ihnen, die Temperatur des Kühlbereiches unter 4 °C zu stellen. Die Temperatur im Fach **ZeroZone** kann auch unter 0 °C fallen, daher legen Sie gefrorenen Lebensmittel in die oberen Teile des Kühlschranks.

Für optimale Ergebnisse muss das ZeroZone-Fach vollständig geschlossen sein.

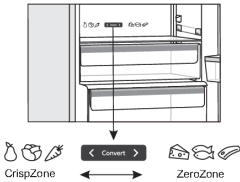
- Überprüfen Sie beim Kauf von Lebensmitteln, ob diese frisch sind, weil davon die Qualität und Haltbarkeit der Lebensmittel im Kühlgerät abhängig ist.
- Lagern Sie Lebensmittel in verschlossenen Behältern oder entsprechenden Verpackungen, damit sie keine Gerüche und Feuchtigkeit abgeben bzw. aufnehmen.
- Nehmen Sie die Lebensmittel 30-60 Minuten vor dem Verzehr aus dem Fach heraus, damit sich ihr Geschmack und ihr Aroma bei Zimmertemperatur voll entfalten können.
- Auf niedrige Temperaturen empfindliche Lebensmittel eignen sich nicht zur Lagerung im Fach **ZeroZone**: Ananas, Avocado, Bananen, Oliven, Kartoffeln, Auberginen, Gurken, Bohnen, Paprika, Melonen, Wassermelonen, Kürbisse usw.



- Fach entfernen:
 - ziehen Sie das Fach bis zum Anschlag heraus
 - heben Sie es vorne etwas an und ziehen Sie es vollständig heraus

Umbau ZeroZone eines Behälters in ein Obst- und Gemüsefach *

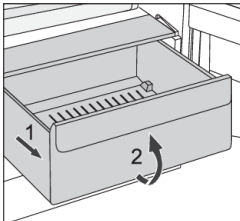
- Wenn Sie mehr Platz für Ihr Obst und Gemüse benötigen, können Sie Ihren **ZeroZone** Behälter in ein Obst- und Gemüsebehälter (CrispZone) umbauen.



- Das tun Sie mit dem Schieberegler wie folgt:
 - Zur Verwendung des Behälters als **ZeroZone**: schieben Sie den Schieberegler nach rechts.
 - Um das Fach als **Obst- und Gemüsefach (CrispZone)** zu verwenden: schieben Sie den Schieberegler nach links.

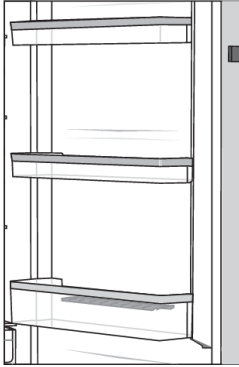
Obst-/Gemüsefach

Das Fach am Geräteboden dient zur Lagerung von Obst und Gemüse. Es gewährleistet genügend Feuchtigkeit und bewahrt das Obst/Gemüse vor dem Austrocknen.



- Fach herausziehen:
 - Ziehen Sie das Fach bis zum Anschlag heraus, heben Sie es vorne etwas an, dann können Sie es vollständig herausziehen.

Kühlzonen in der Gerätetür



Die Innenseite der Tür des Kühlgeräts ist mit Ablagen oder Behältern ausgestattet, die zum Lagern von Käse, Butter, Eiern, Yoghurt und anderen kleineren Packungen, Tuben, Konserven u. Ä. bestimmt sind.

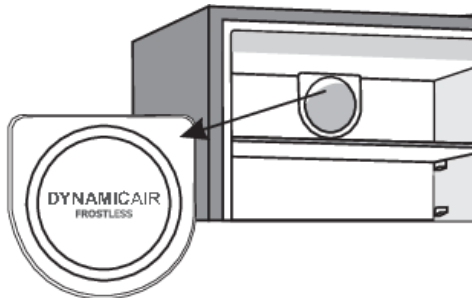
Sie können die Ablagen wie gewünscht auslegen, indem Sie sie leicht aus den Rillen heben, die sie an Ort und Stelle halten, und sie zur gewünschten Stelle bewegen, wobei Sie darauf achten müssen, dass sie in die Rillen passen.

Die untere Ablage dient zur Aufbewahrung von Flaschen.

Die maximale Belastung jeder Türablage beträgt 5 kg.

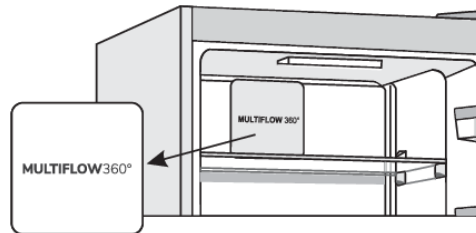
Ventilator (DynamicAir) *

- Der eingebaute Ventilator trägt zur gleichmäßigen Verteilung der Kühltemperatur bei und verringert die Kondensbildung an den Ablagen.
- Er wird automatisch eingeschaltet, wenn Bedarf für ein intensiveres Kühlen besteht.



Luftverteilungssystem (MultiFlow) *

- Ein fortschrittliches Lüftersystem mit dynamischer Kühlung verteilt die Luft gleichmäßig und gleicht die Temperatur im gesamten Kühlschrank aus. Dieses System ermöglicht es auch, jede Art von Lebensmitteln auf jedem Regal im Kühlschrank zu platzieren, da es keine Temperaturunterschiede zwischen ihnen gibt.
- Er wird automatisch eingeschaltet, wenn Bedarf für ein intensiveres Kühlen besteht.



AdaptTech

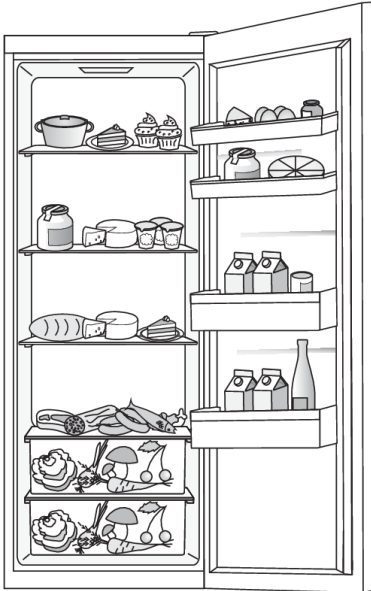
Die innovative Sensortechnologie ermöglicht es, den Betrieb des Geräts an die Gewohnheiten oder das Verhalten des Benutzers anzupassen. Das adaptive intelligente System überwacht, analysiert und zeichnet täglich und wöchentlich die Nutzung des Geräts auf und passt den Gerätebetrieb an die wahrgenommenen Muster an. AdaptTech kann eine erhöhte Türöffnungsfrequenz vermuten und die Temperatur vor dieser Zeit automatisch senken, um den Anstieg der Lebensmittelltemperatur während des häufigeren Gebrauchs des Geräts zu verhindern.

Das Gerät wird auch eine Zugabe größerer Mengen an Lebensmitteln in den Kühlschrank vermuten und sich durch eine intensivere Kühlung anpassen.

Empfohlene Anordnung der Lebensmittel im Geräteinneren

Kühlzonen im Kühlgerät:

- oberer Teil: konservierte Speisen, Brot, Wein, Gebäck, ...
- mittlerer Teil: Milchprodukte, zubereitete Lebensmittel, Süßspeisen, Säfte, Bier, Fertiggerichte, ...
- unterer Teil: Fleisch, Fleischprodukte, Delikatessen, ...
- Obst-/Gemüsefach: frisches Obst, Gemüse, Salate, Wurzelgemüse, Kartoffeln, Zwiebeln, Knoblauch, Tomaten, tropische Früchte, Sauerkraut, weiße Rübe, ...



Kühlzonen in der Tür des Kühlgeräts:

- Obere/mittlere Kühlzone in der Tür des Kühlgeräts: Eier, Butter, Käse, ...
- untere Türbehälter: Getränke, Dosen, Flaschen usw.



INFORMATION!

Lagern Sie im Kühlgerät keine Obstsorten (Bananen, Ananas, Papaya und Zitrusfrüchte) sowie Gemüse (Zucchini, Auberginen, Gurken, Paprika, Tomaten und Kartoffeln), die auf niedrige Temperaturen empfindlich sind.

Lagerung von Lebensmittel im Kühlgerät

Wichtige Hinweise zur Lagerung von Lebensmitteln

INFORMATION!

Die fachgerechte Verwendung des Geräts, die entsprechende Verpackung der Lebensmittel, die Aufrechterhaltung der geeigneten Temperatur, sowie die Einhaltung der Hygiene der Lebensmittel beeinflussen entscheidend die Qualität der Lagerung der Lebensmittel.

Beachten Sie das Haltbarkeitsdatum der Lebensmittel, das auf der Lebensmittelverpackung angegeben ist.

Lebensmittel, die im Kühlgerät gelagert werden, müssen in geschlossenen Behältern bzw. entsprechenden Verpackungen verpackt sein, damit sie keinen Geruch bzw. Feuchtigkeit aufnehmen/abgeben.

Lagern Sie im Kühlgerät keine entzündlichen, flüchtigen und explosiven Stoffe!

Flaschen mit hohem Alkoholgehalt sind dicht verschlossen und in senkrechter Stellung zu lagern.

Einige organische Lösungen, ätherische Öle in Zitronen- und Orangenschalen, Buttersäure u. Ä. können bei längerem Kontakt mit Kunststoffoberflächen oder Dichtungen Beschädigungen und ein vorzeitiges Altern der Materiale hervorrufen.

Unangenehme Gerüche weisen auf Unreinheiten im Gerät bzw. verdorbene Lebensmittel hin (siehe Kapitel „Reinigung und Pflege“).

Wenn Sie Ihre Wohnung für längere Zeit verlassen, sollten Sie leicht verderbliche Lebensmittel aus dem Kühlgerät entfernen.

Vorbeugung der lebensmittelkontamination

Um ein verderben von Lebensmitteln zu vermeiden, beachten Sie bitte die folgenden Hinweise:

- Wenn Sie die Tür für längere Zeit öffnen, kann dies zu einer erheblichen Temperaturerhöhung in den Kühlfächern des Geräts führen.
- Reinigen Sie regelmäßig die Oberflächen, die mit Lebensmitteln in Berührung kommen, sowie das zugängliche Drainagesystem.
- Bewahren Sie rohes Fleisch und Fisch in geeigneten Behältern im Kühlschrank auf, damit es nicht mit anderen Lebensmitteln in Berührung kommt oder auf diese tropft.
- Wenn das Kühlgerät längere Zeit leer bleibt, schalten Sie das Gerät aus. Außerdem abtauen, reinigen und trocknen. Lassen Sie die Tür offen, um Schimmelbildung im Gerät zu vermeiden.

Lagerung von Lebensmitteln

Lebensmittelart	Optimale Lagerungstemperatur (°C)	Optimale Feuchtigkeit der Umgebung, in welcher die Lebensmittel gelagert werden (%)	Durchschnittliche Lagerungszeit
Schweinefleisch	-1 bis 4	95	3 Tage
Rindfleisch	0 bis 4	95	bis 3 Wochen

Fortsetzung der Tabelle von der vorigen Seite

Lebensmittelart	Optimale Lagerungstemperatur (°C)	Optimale Feuchtigkeit der Umgebung, in welcher die Lebensmittel gelagert werden (%)	Durchschnittliche Lagerungszeit
Lamm	0 bis 4	95	14 Tage
Hühnchen	0 bis 4	95	3 Tage
Fisch	0 bis 4	95	3-10 Tage
Weichtiere	0 bis 4	95	2 Tage
Im Vakuum gereiftes Rindfleisch	1,5	95	16 Wochen
Milchprodukte (Yoghurt, Sauerrahm, Butter, Weichkäse, Käseaufstriche,...)	2 bis 4	95	7 bis 10 Tage
Rote Beete	0	95	3 bis 5 Monate
Broccoli	0	95-100	10 bis 14 Tage
früher Kohl	0	98-100	3 bis 6 Wochen
reife Mohrrüben	0	98-100	4 bis 5 Monate
Wintersalat	0	95-100	2 bis 3 Wochen
Knoblauch	0	65-70	6 bis 7 Monate
Kohlrabi	0	98-100	2 bis 3 Monate
Chinakohl	0	95-100	2 bis 3 Monate
Später Kohl	0	98-100	3 bis 4 Monate
Mohrrüben	0	95-100	2 Wochen
Blumenkohl	0	95-98	2 bis 4 Wochen
Zellerknolle	0	98-100	2 bis 3 Monate
Mangold	0	95-100	10 bis 14 Tage
Chicoree	0	95-100	2 bis 4 Wochen
süßer Mais	0	95-98	5 bis 8 Tage
Lauch	0	95-100	2 bis 3 Monate
Pilze	0	95	3 bis 4 Tage
Petersilie	0	95-100	2 bis 3 Tage
Pastinak	0	98-100	4 bis 6 Monate
Winterrettich	0	95-100	2 bis 4 Monate
Meerrettich	0	98-100	10 bis 12 Monate
Blumenkohl	0 bis 2	90-95	2 bis 4 Wochen
Zwiebeln	0 bis 2	65-70	6 bis 7 Monate
Spargel	0 bis 2	95-100	2 bis 3 Wochen

Fortsetzung der Tabelle von der vorigen Seite

Lebensmittelart	Optimale Lagerungstemperatur (°C)	Optimale Feuchtigkeit der Umgebung, in welcher die Lebensmittel gelagert werden (%)	Durchschnittliche Lagerungszeit
Erbsen	0 bis 2	95-98	1 bis 2 Wochen
Gemüse, geschnitten	0 bis 2	90-95	bis zu 5 Tagen
Rosenkohl	0 bis 2	90-95	1 bis 2 Wochen
Stachelbeeren	0 bis 2	90-95	3 bis 4 Wochen
Gurken	4 bis 10	95	10 bis 14 Tage
Kartoffeln	7 bis 10	90-95	bis zu 9 Monaten
Avokado, unreif	7 bis 10	85-95	bis zu 6 Wochen
Paprika	7 bis 10	90-95	2 bis 3 Wochen
Tomaten	10 bis 12	85-90	4 bis 7 Tage
Bohnen	< 15	40-50	6 bis 10 Monate
Birnen	-3	90-95	2 bis 7 Monate
Aprikosen	-1	90-95	1 bis 3 Wochen
Erdbeeren	0	90-95	3 bis 7 Tage
Himbeeren	0 bis 2	90-95	2 bis 3 Tage
Johannisbeeren	0 bis 2	90-95	1 bis 4 Wochen
Heidelbeeren	0 bis 2	90-95	14 Tage
Kirschen	0 bis 2	90-95	2 bis 3 Wochen
Trauben	0 bis 2	85	2 bis 8 Wochen
Kivi, reif	0 bis 2	90-95	1 bis 3 Monate
Pfirsiche	0 bis 2	90-95	2 bis 4 Wochen
Kirschen	0 bis 2	90-95	2 bis 3 Wochen
Kivi, unreif	0 bis 2	90-95	2 bis 6 Monate
Nektarinen	0 bis 2	90-95	1 bis 3 Wochen
Orangen	0 bis 2	90-95	2 bis 4 Wochen
Kaki	0 bis 2	90-95	2 bis 3 Monate
Pflaumen	0 bis 2	90-95	2 bis 5 Wochen
geschnittenes Obst	0 bis 2	90-95	bis zu 10 Tagen
Äpfel	0 bis 4	90-95	1 bis 12 Monate
Melonen	4	90-95	15 Tage
Orangen	4 bis 7	90-95	2 bis 4 Wochen
Mandarinen	5 bis 8	90-95	2 bis 4 Wochen
Mango	10 bis 13	85-95	2 bis 3 Wochen
Melonen	10 bis 13	85-95	1 bis 2 Wochen

Fortsetzung der Tabelle von der vorigen Seite

Lebensmittelart	Optimale Lagerungstemperatur (°C)	Optimale Feuchtigkeit der Umgebung, in welcher die Lebensmittel gelagert werden (%)	Durchschnittliche Lagerungszeit
Ananas	10 bis 13	85-95	2 bis 4 Wochen
Zitronen	11 bis 13	90-95	2 bis 3 Wochen
Wassermelonen	12 bis 15	85-95	1 bis 3 Wochen
reife Bananen	13 bis 16	85-95	3 Tage
Grapefruit	13 bis 16	90-95	1 bis 3 Wochen

Abtauen des Geräts

Automatisches Abtauen des Kühlgeräts

Sie brauchen das Kühlgerät nicht abzutauen, weil das auf der Rückwand gebildete Eis automatisch abgetaut wird. Die entstandene Eisschicht taut während des Stillstands des Kompressors ab. Das Tauwasser fließt in Form von Tropfen durch die Öffnung in der Rückwand des Geräts in einen Behälter oberhalb des Kompressors, wo es verdampft.

Sorgen Sie dafür, dass die Öffnung in der Rückwand des Kühlgeräts nicht durch Lebensmittel oder Gegenstände zugedeckt ist.

Falls sich an der Rückwand des Kühlgeräts eine übermäßig dicke Eisschicht (3-5 mm) bilden sollte, schalten Sie das Kühlgerät aus und tauen Sie es manuell ab.

Gerät reinigen



WARNUNG!

Trennen Sie das Gerät vor dem Reinigen vom Stromnetz - schalten Sie das Gerät aus (siehe Kapitel Ein-/Ausschalten des Geräts) und ziehen Sie den Stecker des Anschlusskabels aus der Steckdose heraus.

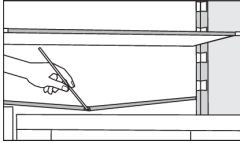
- Benutzen Sie zum Reinigen der Oberflächen des Geräts ein weiches Tuch. Grobe bzw. scheuernde Reinigungsmittel, Säuren oder Lösungsmittel sind zum Reinigen des Geräts nicht geeignet, da sie die Oberfläche des Geräts beschädigen!

Reinigen Sie die Außenfläche des Geräts mit Wasser und einer milden Seifenlauge.

Lackierte Oberflächen und Aluminiumoberflächen mit einem weichen Tuch und einem milden Reinigungsmittel reinigen. Es dürfen auch leicht alkoholhaltige Reinigungsmittel (z.B. Glasreiniger) verwendet werden. Kunststoffteile dürfen nicht mit alkoholhaltigen Reinigungsmitteln gereinigt werden.

Reinigen Sie den Innenraum des Geräts mit lauwarmem Wasser mit etwas Essig.

- Teile des Zubehörs auf keinen Fall in der Geschirrspülmaschine reinigen, da sie dadurch beschädigt werden können!

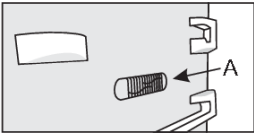


- Unter der Kühlplatte, die das Geräteinnere kühlt, befinden sich eine Rinne und eine Öffnung, in die das Tauwasser abfließt. Die Rinne und die Öffnung dürfen nicht verstopft sein, deswegen sollten Sie diese öfter untersuchen und nach Bedarf reinigen (z.B. mit einem Kunststoff-Strohalm).

Die Kondensatoreinheit, die sich neben der Kompressoreinheit auf der Rückseite des Geräts befindet (nur bei einigen Modellen), muss sauber und frei von Staub oder anderen Verunreinigungen gehalten werden. Reinigen Sie sie gelegentlich mit einer weichen Nichtmetallbürste oder einem Staubsauger.

- Schalten Sie das Gerät nach dem Reinigen wieder ein und legen Sie die Lebensmittel hinein.

Beseitigung von Störungen

Störung:	Ursache bzw. Beseitigung der Störung
<p>Das Gerät funktioniert nach dem Anschluss an das Stromnetz nicht:</p>	<ul style="list-style-type: none"> • Überprüfen Sie, ob in der Steckdose Spannung vorhanden ist und ob das Gerät eingeschaltet ist.
<p>Das Kühlsystem arbeitet schon seit längerer Zeit ununterbrochen:</p> 	<ul style="list-style-type: none"> • Zu hohe Umgebungstemperatur. • Zu häufiges Öffnen bzw. zu lange geöffnete Gerätetür. • Mangelhaft geschlossene Tür (Fremdkörper in der Tür, hängende Tür, beschädigte Dichtung,...). • Einlagerung einer zu großen Menge von frischen Lebensmitteln. • Der Fühler im Kühlgerät (A) ist mit frischen Lebensmitteln bedeckt. Ermöglichen Sie eine normale Luftzirkulation um den Fühler (nur bei einigen Modellen).
<p>Übermäßige Eisablagerung an der Rückwand im Geräteinneren entsteht:</p>	<ul style="list-style-type: none"> • Zu häufiges Öffnen bzw. zu lange geöffnete Gerätetür. • wenn warme Speisen im Kühlgerät gelagert werden; • wenn Lebensmittel oder Behälter die Rückwand des Kühlgeräts berühren; • mangelhaftem Dichten der Gerätetür; • Falls die Dichtung verschmutzt oder beschädigt ist, reinigen Sie sie oder lassen Sie sie austauschen.
<p>Tauwasser auf der Ablage oberhalb des Faches:</p>	<ul style="list-style-type: none"> • Das ist eine vorübergehende Erscheinung, die im Fall von hohen Umgebungstemperaturen und Feuchtigkeit im Raum nicht gänzlich vermieden werden kann. Diese Erscheinung verschwindet von selbst, wenn sich die Temperaturen normalisieren. Wir empfehlen Ihnen, die Fächer öfter zu reinigen und das Kondenswasser wegzuwischen. • Öffnen Sie den Feuchtigkeitsregulator. • Bewahren Sie Lebensmittel in Beuteln oder anderen Behältnissen, die gut dichten, auf.
<p>Tröpfchen an der Rückwand des Kühlteils.</p>	<ul style="list-style-type: none"> • Dies ist normal. Der Kühlteil wird automatisch abgetaut, was dazu führt, dass Wassertropfen durch eine Öffnung in der Rückwand des Kühlteils in eine Wanne oberhalb der Kompressoreinheit fließen, aus der das Wasser dann verdunstet.
<p>Wasser fließt aus dem Kühlgerät:</p>	<ul style="list-style-type: none"> • Die Abflussöffnung für Tauwasser ist verstopft bzw. tropft das Tauwasser an der Sammelrinne vorbei. • Reinigen Sie die verstopfte Abflussöffnung mit einem Kunststoff-Strohalm. • Tauen Sie zu dicke Eisschichten manuell ab (siehe Kapitel „Abtauen des Geräts“).
<p>Die Geräteseiten sind warm:</p>	<ul style="list-style-type: none"> • Das ist normal, da an den Geräteseiten Rohre verlegt sind, die sich während des Betriebs des Geräts leicht aufwärmen.

Fortsetzung der Tabelle von der vorigen Seite

Störung:	Ursache bzw. Beseitigung der Störung
Die LED-Beleuchtung funktioniert nicht:	<ul style="list-style-type: none"> • Falls die LED-Beleuchtung nicht funktioniert, rufen Sie den Kundendienst an. • Versuchen Sie nicht, die LED-Beleuchtung selbst zu reparieren, weil Sie in Kontakt mit Hochspannung geraten können!
Auf der Anzeige erscheint HI:	<ul style="list-style-type: none"> • Zu häufiges Öffnen bzw. zu lange geöffnete Gerätetür. • Mangelhaft geschlossene Tür (Fremdkörper in der Tür, hängende Tür, beschädigte Dichtung,...). • Längerer Stromausfall. • Einlagerung einer zu großen Menge von frischen Lebensmitteln.
Auf der Anzeige erscheint PF:	<ul style="list-style-type: none"> • Längerer Stromausfall.
Auf der Anzeige erscheint E0 oder E8:	<ul style="list-style-type: none"> • Die Sensortasten reagieren nicht. Bitte rufen Sie den nahegelegenen Kundendienst an. • Bis das Gerät von einem Servicetechniker repariert wird, arbeitet das Gerät im abgesicherten Modus. Das Gerät behält automatisch die am besten geeignete Temperatur.
E2 erscheint auf der Anzeigeeinheit:	<ul style="list-style-type: none"> • Fehler oder Störung des Temperatursensors. Wenden Sie sich zur Reparatur an ein Kundendienstzentrum. Bis das Gerät von einem Servicetechniker repariert wird, arbeitet das Gerät im abgesicherten Modus. Das Gerät behält automatisch die am besten geeignete Temperatur.
Auf der Anzeige erscheint E4:	<ul style="list-style-type: none"> • Der Raumventilator ist defekt. Rufen Sie den Kundendienst an, um den Fehler zu beheben. Das Gerät kann nicht normal funktionieren. Stellen Sie Lebensmittel an einen kühlen Ort und schalten Sie das Gerät aus.
Auf der Anzeige erscheint E9:	<ul style="list-style-type: none"> • Die Gerätetür war zu lange offen. Schließen Sie die Gerätetür. • Wenn die Tür nicht geöffnet ist oder wenn E9 noch 10 Minuten nach dem Schließen der Tür angezeigt wird, liegt ein Türsensorfehler vor. Wenden Sie sich zur Reparatur an ein Kundendienstzentrum. Das Gerät wird im abgesicherten Modus betrieben, bis es repariert ist. Das Gerät behält automatisch die für jedes Fach am besten geeignete Temperatur bei.

Wenn keine der obigen Ursachen zutrifft und Sie die Störung nicht selbst beheben können, treten Sie mit dem nächstgelegenen Kundendienst in Verbindung und geben Sie ihm die Daten (Gerätetyp, Modell, Seriennummer) vom Typenschild bekannt, das sich im Geräteinneren befindet.

Informationen über die Geräuschentwicklung

Das Kühlen in Kühl-/Gefriergeräten wird durch ein Kühlsystem mit einem Kompressor (einige Geräte besitzen auch einen Ventilator) bewerkstelligt, der einen gewissen Lärm verursacht. Die Geräuschintensität ist vom Aufstellungsort sowie vom fachgerechten Gebrauch und vom Alter des Geräts abhängig.

- Nach der Inbetriebnahme des Geräts kann der Betrieb des Kompressors (Fließgeräusch) bzw. das Strömen der Kühlflüssigkeit etwas lauter sein. Das ist kein Zeichen für eine Störung und übt keinen Einfluss auf die Lebensdauer des Geräts aus. Nach einer gewissen Betriebszeit werden die Geräusche etwas leiser.
- Manchmal sind während des Betriebs ungewöhnliche oder lautere Geräusche hörbar, die für das Gerät unüblich sind und oft die Folge einer unzutreffenden Aufstellung sind:
 - Das Gerät muss gerade und stabil auf einer festen Unterlage stehen.
 - Das Gerät darf die Wand oder die benachbarten Elemente nicht berühren.
 - Überprüfen Sie, ob sich die Inneneinrichtung des Geräts auf ihrem Platz befindet, bzw. ob eventuell Dosen, Flaschen oder andere Behälter Geräusche verursachen, weil sie einander berühren.
- Aufgrund der größeren Beanspruchungen des Kühlsystems bei häufigem Öffnen der Gerätetür, bei zu lange geöffneter Gerätetür, Einlagerung von größeren Mengen von Gefriergut, Verwendung der Funktion Intensivgefrieren oder Intensivkühlen, kann das Betriebsgeräusch des Geräts vorübergehend lauter werden.

gorenje

GORENJE gospodinjski aparati, d.o.o. Adresse: Partizanska 12, 3320 Velenje, Slowenien
Telefon: +386 (0)3 899 10 00 Fax: +386 (0)3 899 28 00 www.gorenje.com



879741-a1



Wir behalten uns das recht zu änderungen vor, die auf die funktion des geräts keinen einfluss ausüben.